

SEHNDE - voller Energie

Ausgabe 03/2023

Das Kundenmagazin der:



Die Gewinner des EVS-Fonds 2023

SEITE 4

AUSBILDUNG

Ausbildungsberufe bei den Stadtwerken Sehnde **SEITE 7**

ENGAGEMENT

Ehrenamt ist vielfältig **SEITE 8**

ENTWÄSSERUNG

Was Hausbesitzer beachten müssen **SEITE 10**





Liebe Leserinnen und Leser,

ein weiteres Jahr voller Herausforderungen geht zu Ende – die massiv steigenden Energiepreise des vergangenen Jahres wurden durch die Bundesregierung mittels Energiepreisbremsen sowie des niedrigeren Steuersatzes auf Erdgas und Wärme etwas gesenkt. Mittlerweile haben sich auch die Preise am Energiemarkt wieder beruhigt, sodass wir optimistisch in die Zukunft blicken.

Dazu trägt auch das vielfältige ehrenamtliche Engagement in unserem Unternehmen, in Sehnde und deutschlandweit bei. Mehr zu diesen Themen finden Sie auf den Seiten 8 und 9 sowie 4 und 5, wo wir Ihnen die diesjährigen Gewinnerprojekte unseres EVS-Fonds vorstellen.

Außerdem werden wir im kommenden Jahr wieder ausbilden. In welchen Berufen Ausbildungen möglich sind, was Bewerber mitbringen sollten und was ehemalige Auszubildende sagen, erfahren Sie auf Seite 7.

Ich wünsche Ihnen viel Spaß beim Entdecken unseres neuen Magazins sowie Ihnen und Ihren Lieben eine ruhige Adventszeit, frohe Weihnachten und einen guten Start ins Jahr 2024.

Natalie Heinrichs

Geschäftsführerin der Stadtwerke Sehnde, der Energieversorgung Sehnde und der Infrastruktur Sehnde



Inhalt

- 2 Editorial / Infokasten wichtige Rufnummern
- 3 Für Sie im Einsatz / Hilfreiche Energiespartipps / Leserbefragung
- 4 EVS-Fonds 2023: unsere Gewinner
- 6 Mitarbeitervorstellung: Ines Breitenherdt, Philip Förster und Martina Narten
- 7 Ausbildungsberufe bei den Stadtwerken Sehnde
- 8 Einfach etwas Gutes tun
- 10 Wissenswertes zur Grundstücksentwässerung
- 11 DIY: Geschenkpapier selbst gestalten / Rezept: weihnachtlicher No Bake Cheesecake im Glas
- 12 Gewinnspiel / Impressum

So erreichen Sie uns Wichtige Kontaktdaten



Telefon Kundenservice: 05138 6050-30
 Telefax: 05138 6050-18
 E-Mail: service@energieversorgung-sehnde.de
 Website: www.energieversorgung-sehnde.de

Öffnungszeiten Kundenservice:

Montag und Donnerstag: 7:30 Uhr bis 16:00 Uhr
 Dienstag, Mittwoch und Freitag: 7:30 Uhr bis 12:30 Uhr

STÖRUNGSNUMMER

Gas	Strom
(Netzbetreiber Avacon AG) 0800 4282266	(Netzbetreiber Avacon AG) 0800 0282266



Telefon Zentrale: 05138 6050-0
 Telefax: 05138 6050-19
 E-Mail: info@stadtwerke-sehnde.de
 Website: www.stadtwerke-sehnde.de

STÖRUNGSNUMMER

Trinkwasser	Abwasser
Höver und Bilm: 05139 807839 Alle anderen Orte: 0175 9311017	Alle Orte: 0175 9311014



Für Sie im Einsatz

Bestimmt haben Sie an der einen oder anderen Stelle schon einmal die kleinen Elektroflitzer gesehen, mit denen die Mitarbeiterinnen und Mitarbeiter der Stadtwerke Sehnde und der Energieversorgung Sehnde zu Außenterminen düsen. Zurzeit sind diese mit Motiven aus der aktuellen Aktion beklebt, die die Aufmerksamkeit auf Bereiche lenkt, in denen die Unternehmen aktiv sind. Selbstverständlich sind bei allen verwendeten Motiven keine Models zum Einsatz gekommen, sondern Menschen, die wirklich die Rolle ausfüllen, die sie auch auf den Plakaten verkörpern. Die Kolleginnen Julia Wachenhausen und Vanessa Gebauer erkennt man doch auf den ersten Blick, oder?



Hilfreiche Energiespartipps

2023 profitierten alle Verbraucherinnen und Verbraucher beim Thema Energiekosten von der Unterstützung des Staates, sowohl in Form der Umsatzsteuersenkung auf Erdgas als auch dank der Energiepreisbremsen auf Strom und Erdgas. Unabhängig davon, ob diese beiden Maßnahmen verlängert werden oder nicht – eine endgültige Entscheidung war bei Redaktionsschluss noch offen –, ist es gut, Energie einzusparen. Das schont nämlich nicht nur die Haushaltskasse, sondern auch die Umwelt.

Hilfreiche Tipps, die sich mit wenig Aufwand im Alltag umsetzen lassen, finden Sie hier:
www.energieversorgung-sehnde.de/energiespartipps

**weniger
hilft mehr:**

**weniger
heizen,
mehr
kuscheln.**

i LESERBEFRAGUNG

Wir möchten von Ihnen wissen: **Wie gefällt Ihnen unser Magazin „Sehnde – voller Energie“?**

Was gefällt Ihnen gut und was können wir noch verbessern? Welche Themen wünschen Sie sich?
 Schreiben Sie uns eine E-Mail an info@energieversorgung-sehnde.de und teilen Sie uns Ihre Meinung mit.

Vielen Dank für Ihre Teilnahme!

EVS-FONDS 2023: UNSERE GEWINNER

Auch in diesem Jahr haben wir wieder zur Teilnahme am EVS-Fonds aufgerufen und Sehnder Vereine sowie Institutionen dazu aufgefordert, ihre Projekte einzureichen. Unsere Jury wählte im Anschluss fünf davon aus, die in diesem Jahr mit je 500 Euro gefördert werden.



TV Eintracht Sehnde von 1894 e. V.



Projekt: Ausrüstung für Schiedsrichter

Ohne Schiedsrichter kann kaum eine Ballsportart ausgeführt werden. „Trotzdem kann der Schiedsrichter nie alle glücklich machen, und Nachwuchs zu finden, wird immer schwerer. Beim TVE freuen wir uns daher sehr, dass wir in den letzten zwei Jahren insgesamt acht Schiedsrichter neu ausbilden konnten, die selbst noch in der Jugend spielen“, berichtet Stefan Fricke, Schiriwart des TVE Sehnde. Mit dem Gewinn aus dem EVS-Fonds konnte der Verein acht Ausrüstungssätze mit hauseigenem Logo, bestehend aus je zwei Trikots und einer Hose für die Unparteiischen, anschaffen. Diese werden sowohl vom Nachwuchs als auch von erfahrenen Schiedsrichtern genutzt, die schon lange Zeit dabei sind. Jugendleiter Timo Gewohn nahm den Scheck stellvertretend für den Verein entgegen.

Förderverein der freiwilligen Feuerwehr Evern e. V.



Projekt: Heißausbildung

Die Feuerwehr wird häufig zu ganz verschiedenen Einsätzen, vom Verkehrsunfall bis zum umgestürzten Baum, gerufen – und natürlich zu Bränden, die auch für die Retter alles andere als ungefährlich sind. Damit sie dem Feuer bestmöglich vorbereitet und geschützt die Stirn bieten können, unterstützt der Förderverein der Feuerwehr Evern Heißausbildungen der Feuerwehrfrauen und -männer, in denen sie unter realen Bedingungen für den Ernstfall proben können. Mit der Spendensumme aus dem EVS-Fonds kann der Förderverein eine der kostenintensiven Ausbildungen (300 bis 500 Euro) finanzieren und so die Sicherheit aller Feuerwehrmänner und -frauen erhöhen. Friedrich Wilke-Rampenthal und seine Tochter Marleen nahmen den Spendenscheck entgegen.



Grundschule Rethmar



Projekt: Bewegte Schule

Schulleiterin Britta Mellentin und Lehrerin Henrike Sohns möchten die Schülerinnen und Schüler der Grundschule Rethmar zu mehr Bewegung in den Pausen animieren. Damit die Neuerwerbungen auch fleißig genutzt werden, wurden die Kinder in die Planung miteinbezogen und durften Wünsche äußern. Ab sofort können sie sich also über neue Fußbälle, Springseile, Stelzen, Hula-Hoop-Reifen sowie Badmintonschläger freuen und bewegte Pausen an der frischen Luft verbringen.



Fördergesellschaft des Civitan Clubs e. V. Sehnde / Tafel Sehnde

Projekt: Weihnachtsgeschenke für Kinder und Jugendliche der Sehnder Tafel



Alle Jahre wieder möchte die Tafel Sehnde Kindern und Jugendlichen im Alter von null bis 18 Jahren aus bedürftigen Familien zu Weihnachten eine Freude machen. Damit alle Pakete gepackt werden können, ist die Tafel Sehnde auf Unterstützung angewiesen. Neben den Zuwendungen von Sehnder Familien und Unternehmen ist auch der Betrag aus dem EVS-Fonds willkommen, schließlich sollen die voraussichtlich rund 300 von der Tafel bedachten Kinder und Jugendlichen altersgerechte Geschenke bekommen. Diese können beispielsweise Spiele, Bausätze oder Stifte enthalten, genauso gut aber auch Gutscheine, mit denen sich die Beschenkten selbst etwas aussuchen können.

Förderverein Kita Berliner Straße e. V.

Projekt: Fuhrpark



Dank der Förderung aus dem EVS-Fonds kann der Förderverein der Kita Berliner Straße e. V. weitere Fahrzeuge für den kitaeigenen Fuhrpark anschaffen. Liljana Fröhlich freut sich, dass der Verein erneut vom EVS-Fonds profitieren konnte: „Zuletzt haben wir ein Fahrzeug mit dem Namen Ben Hur angeschafft, das an einen römischen Streitwagen erinnert: Ein Kind sitzt vorne und tritt, während hinten ein bis zwei weitere Kinder mitfahren können.“ Weitere vorhandene Fahrzeuge sind teils in die Jahre gekommen und müssen ausgetauscht werden. Unter anderem werden Tandems, Dreiräder und Rutschautos gewünscht, damit für alle Kinder und Altersstufen ein passendes Gefährt zur Verfügung steht. So können die Kinder ihre motorischen Fähigkeiten sowie ihr Gleichgewicht fördern und auch mal Freunde transportieren oder ein kleines Rennen fahren.



Unsere Gesichter

Verstärkung für unsere Unternehmen

.....

In den vergangenen Monaten sind einige neue Gesichter zum Team der Stadtwerke Sehnde gestoßen. An dieser Stelle erzählen die kürzlichen Neuzugänge, wie sie die ersten Wochen im Unternehmen erlebt haben.

**Philip Förster,
Personalreferent:**

„Nachdem ich die Stellenausschreibung der Stadtwerke gesehen habe, habe ich mich natürlich erst einmal im Internet über das Unternehmen informiert. So konnte ich bereits im Vorfeld feststellen, dass offene Kommunikation und Transparenz großgeschrieben werden und tatsächlich waren diese Punkte ausschlaggebend für meine Bewerbung. Schon nach den ersten Tagen kann ich sagen, dass sich meine Erwartungen und Hoffnungen diesbezüglich erfüllt haben. Vom ersten Tag an habe ich mich integriert gefühlt und freue mich sehr, die Mitarbeiterinnen und Mitarbeiter in meiner Funktion als Personalreferent in den kommenden Wochen und Monaten genauer kennenzulernen.“



**Ines Breitenherdt,
Sekretariat:**

„Ich bin seit dem 1. Juli 2023 Teil der Stadtwerke Sehnde und bin sehr froh, dass ich diesen Schritt gegangen bin und einen Neuanfang gewagt habe. Die Eingewöhnung fiel mir durch die herzliche,

offene Art meiner Kolleginnen und Kollegen sehr leicht. Im Sekretariat nehme ich jeden Tag zahlreiche Telefonate entgegen und leite sie gegebenenfalls an die richtigen Ansprechpartnerinnen und Ansprechpartner im Haus weiter. Hinzu kommen organisatorische Aufgaben – als eines meiner ersten großen Projekte habe ich die arbeitsmedizinischen Untersuchungen begleitet und die Termine koordiniert. Außerdem durfte ich bereits einen Erste-Hilfe-Kurs organisieren. Besonders beeindruckt hat mich bisher der 60. Geburtstag einer Kollegin: Dafür wurde sich viel Zeit genommen und alle sind zu einem gemeinsamen Frühstück zusammengekommen.“



**Martina Narten,
Finanzen/Controlling:**

„Seit ich am 1. September 2023 in der Buchhaltung angefangen habe, habe ich die nette Atmosphäre und das tolle Team schon sehr zu schätzen gelernt. Für mich haben die Stadtwerke Sehnde genau die richtige Größe: Sie sind klein genug, dass man jeden kennenlernen kann, und groß genug, dass man nicht immer nur dieselben Personen sieht. Bei der Verabschiedungsfeier einer langjährigen Kollegin konnte ich hautnah miterleben, dass bei den Stadtwerken der Mensch und das Miteinander großgeschrieben werden. Höhepunkte der Feier waren unter anderem ein eingetübtes Abschiedslied und ein sehr schönes Gedicht der Geschäftsleitung. Mein breit gefächertes Aufgabengebiet gefällt mir ebenfalls sehr gut: Bisher kümmere ich mich vor allem um die Wirtschaftsplanung für das kommende Jahr. Darüber hinaus zählen auch Controlling, Berichte, Reporting und weitere Buchhaltungsaufgaben zu meiner Arbeit.“



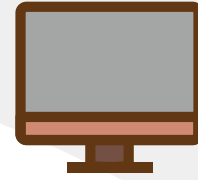
MOBILES ARBEITEN BEI DEN STADTWERKEN SEHNDE

In den letzten Jahren hat sich die Arbeitswelt stark gewandelt. Auch die Stadtwerke Sehnde gehen mit der Zeit und bieten ihren Mitarbeiterinnen und Mitarbeitern das mobile Arbeiten nicht nur an, sondern fördern es sogar. In der Verwaltung finden dazu die Konzepte Clean Desk und Desk Sharing Anwendung. Ersteres besagt, dass der Schreibtisch am Ende des Arbeitstages ordentlich aufgeräumt hinterlassen wird. Das hilft beim Desk Sharing, wenn sich mehrere Personen einen Arbeitsplatz teilen. Dadurch bewahrt das Unternehmen sich sowie den Mitarbeiterinnen und Mitarbeitern eine gewisse Flexibilität.



Ausbildungsberufe

BEI DEN STADTWERKEN SEHNDE



Wussten Sie, dass die Stadtwerke Sehnde auch ausbilden? In ganz verschiedenen Bereichen können junge Leute ins Berufsleben starten und ihre Talente entfalten. Hier stellen wir Ihnen unsere Ausbildungsberufe vor.

Bei allen Ausbildungen, die bei den Stadtwerken Sehnde absolviert werden können, handelt es sich um duale Ausbildungen. Das bedeutet, dass die Auszubildenden in der Regel einige Tage pro Woche im Betrieb arbeiten und ein bis zwei Tage in der Berufsschule verbringen. Dort eignen sie sich vor allem theoretisches Wissen an, während im Arbeitsalltag die Praxis im Vordergrund steht.



Kauffrau/-mann für Büromanagement (m/w/d)

Die Arbeit am Computer ist kein Buch mit sieben Siegeln, Kommunikation ist keine lästige Pflicht und reichlich Abwechslung klingt verlockend? Dann ist die Ausbildung zur Kauffrau oder zum Kaufmann für Büromanagement perfekt, denn hier stehen unter anderem Buchführung, Rechnungsbearbeitung sowie Personalverwaltung auf der Agenda. Verlässlichkeit und Organisationsvermögen, aber auch eine eigenständige, strukturierte Arbeitsweise sind wichtige Eigenschaften, die Kaufleute für Büromanagement mitbringen sollten. Letizia Rehkopf ist im zweiten Lehrjahr und schätzt besonders die Vielfalt ihrer Aufgaben sowie die erforderliche Flexibilität: „**Ich hatte schon immer Interesse an einem kaufmännischen Beruf. Dass er mir liegt, bemerkte ich schnell bei einem Praktikum – und jeder abwechslungsreiche Arbeitstag bei den Stadtwerken zeigt mir, dass meine Entscheidung genau richtig war.**“



Fachkraft für Abwassertechnik (m/w/d)

Wer das Schulwissen aus den Fächern Chemie, Biologie und Physik in der Praxis umsetzen möchte, ist in der Ausbildung zur Fachkraft für Abwassertechnik gut aufgehoben. In der Kläranlage der Stadtwerke Sehnde wird das Abwasser durch mechanische, chemische und mikrobiologische Reinigung aufbereitet, damit es dem Umweltkreislauf wieder unbedenklich zugeführt werden kann. Wasserproben werden dafür im Labor untersucht, um die gesetzlichen Grenzwerte einzuhalten. Patrick Dreißigacker hat seine Lehre 2021 abgeschlossen und wurde von den Stadtwerken Sehnde übernommen. „**Mein Beruf ist sehr abwechslungsreich und erfordert eigenverantwortliches Denken und Handeln. Besonders die Rotation zwischen dem Dienst auf der Anlage, der Arbeit im Labor und Einsätzen an den Pumpwerken gefällt mir gut – meine Kollegen und ich wechseln uns hier regelmäßig ab, sodass unser Arbeitsalltag nie langweilig wird.**“



Fachkraft für Wasserversorgungstechnik (m/w/d)

Zu Hause bequem den Hahn aufdrehen und rund um die Uhr frisches Trinkwasser zur Verfügung haben – das ist für die meisten in Deutschland selbstverständlich. Fachkräfte für Wasserversorgungstechnik stellen sicher, dass das auch so bleibt: Sie verlegen Rohrleitungen, überwachen, warten und reparieren Anlagen der Wasserförderung sowie Verteilungsanlagen. Wer Verständnis für naturwissenschaftliche Fächer sowie handwerkliches Geschick und technisches Verständnis mitbringt, findet in dieser Ausbildung einen krisensicheren Beruf mit Zukunft.

Sie möchten auch bei den Stadtwerken Sehnde oder der Energieversorgung Sehnde arbeiten? Offene Stellen, spannende Infos und vieles mehr erfahren Sie auf unserem LinkedIn-Profil! Klicken Sie doch gleich einmal rein: www.linkedin.com/company/stadtwerke-sehnde-gmbh





EINFACH ETWAS GUTES TUN

Ohne das freiwillige Engagement von rund 29 Millionen Menschen wäre unser Land nicht das, was es ist. Ob bei der Feuerwehr, im Sportverein, in der Kinder- und Jugendarbeit oder im Altenheim: In nahezu allen Bereichen des gesellschaftlichen Lebens ist ein Ehrenamt möglich.

Engagieren Sie sich in Ihrer Freizeit regelmäßig ehrenamtlich oder kennen Sie jemanden, der das tut? Die Chancen dafür stehen gut, denn rund 40 Prozent der Menschen in Deutschland sind in Vereinen und gemeinnützigen Organisationen aktiv. Einer Umfrage aus dem Jahr 2022 zufolge wird das in der Bevölkerung auch sehr geschätzt – 92 Prozent der Befragten sagen, ehrenamtliches Engagement habe eine große Bedeutung für die Gesellschaft. Noch mehr (96 Prozent) haben großen Respekt vor Menschen, die sich ehrenamtlich engagieren.

Jeder kann mitmachen

Für die Aufnahme eines Ehrenamtes gibt es keine Altersbeschränkung und auch keine Mindestzeitvorgabe. Vom Teenie bis zur Seniorin, egal ob arbeitslos oder vollzeitbeschäftigt: Jeder hat die Möglichkeit, mit seinem Engagement die Gesellschaft voranzubringen. Auch der zeitliche Aufwand lässt sich in der Regel gut in den eigenen Alltag integrieren, denn es gibt sowohl die Möglichkeit, sich einmal jährlich einzubringen als auch mehrmals die Woche. Entscheidend ist, dass die Tätigkeit nebenberuflich ausgeführt wird, also nicht mehr als ein Drittel eines vergleichbaren Vollzeitberufs ausmacht. Ausnahmen bilden der Bundesfreiwilligendienst (BFD) sowie das Freiwillige Soziale Jahr (FSJ), in denen man in der Regel ein Jahr lang Vollzeit ehrenamtlich arbeitet.

Finanzielle Unterstützung durch die Stadtwerke

Manchmal brauchen auch Helfende Hilfe. In diesem Fall kommen häufig regionale Unternehmen wie die örtlichen Energieversorger ins Spiel, die Vereine und Institutionen finanziell unterstützen. Die hohe Resonanz auf Aufrufe wie den EVS-Fonds zeigt, dass gemeinnützige Organisationen auf Spenden angewiesen sind – gerade, wenn Kosten „außer der Reihe“ anfallen. Das können beispielsweise neue Geräte sein, Fort- oder Ausbildungen sowie die Ausrüstung Ehrenamtlicher oder auch eine Aktion, die den Zusammenhalt untereinander stärken soll.

Was verbirgt sich hinter Ehrenamts- und Übungsleiterpauschale?

Sowohl die Ehrenamts- als auch die Übungsleiterpauschale sind Entschädigungen, die Freiwillige erhalten können. Die Ehrenamtspauschale umfasst nebenberufliche Tätigkeiten, die zur Förderung gemeinnütziger, mildtätiger oder kirchlicher Zwecke ausgeübt werden. Sie ist nicht auf bestimmte begünstigte Tätigkeiten beschränkt und bis zu einer Höhe von insgesamt 840 Euro pro Jahr steuerfrei. Von der Übungsleiterpauschale werden neben Übungsleitern, Ausbildern, Erziehern, Betreuern und vergleichbaren Tätigkeiten auch künstlerische Tätigkeiten sowie die Pflege alter, kranker oder behinderter Menschen abgedeckt. Einnahmen aus dieser Pauschale sind bis insgesamt 3000 Euro pro Jahr steuerfrei.



WO KANN ICH MICH ENGAGIEREN?

Es gibt zahlreiche Möglichkeiten, sich zu engagieren. Sie können sich hier also ganz an Ihren Wünschen und Fähigkeiten orientieren. (Sport-)Vereine oder Hilfsorganisationen bieten zahlreiche Möglichkeiten, aber auch in der Kinder-, Jugend- und Erwachsenenbildung sowie in der Betreuung älterer oder kranker Menschen können Sie ein Ehrenamt ausüben.

Wer sich im Bereich Klima-, Umwelt- und Naturschutz engagieren möchte, hat ebenfalls zahlreiche Optionen. Von der praktischen Arbeit unmittelbar am Projekt, zum Beispiel der Renaturierung von Flächen, über Bildungsarbeit bis hin zur Verwaltung und Organisation von Aktionen gibt es für jeden eine passende Aufgabe.

Wer einen noch weiteren Blick über den Tellerrand werfen möchte, ist bei weltweiten Freiwilligenprogrammen gut aufgehoben. Im Internet finden sich zahlreiche Informationen rund um Organisationen, die Ehrenämter sowohl vor der eigenen Haustür als auch im Ausland organisieren.

WEITERE INFORMATIONEN



Zahlreiche weitere, allgemeine Informationen finden Sie auf der Seite des Bundesministeriums des Innern (www.bmi.bund.de) sowie auf der Seite der Deutschen Stiftung für Engagement und Ehrenamt (www.deutsche-stiftung-engagement-und-ehrenamt.de).

Wer sich gleich auf die Suche nach einem Ehrenamt in Sehnde und Umgebung machen möchte, kann sich auf der Seite des Freiwilligenzentrums Hannover informieren: www.freiwilligenzentrum-hannover.de



PODCAST-TIPP

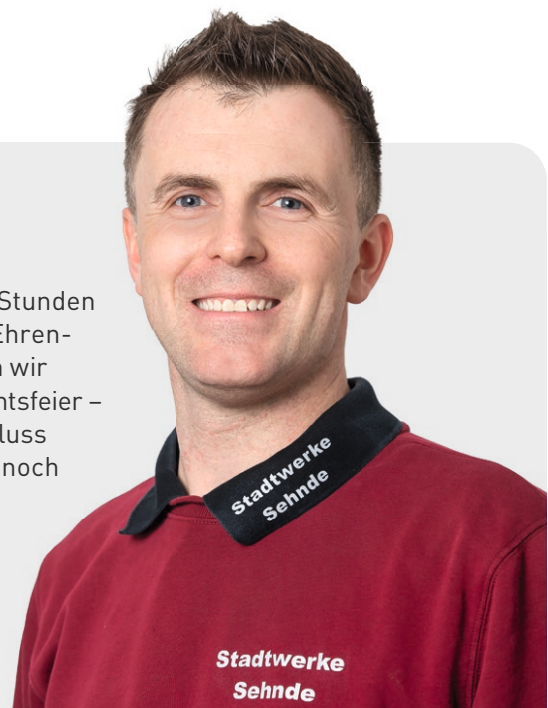
In „Hand und Herz – der Podcast“ trifft die gleichnamige Initiative aus Buxtehude regelmäßig Menschen, die sich in verschiedenen Bereichen engagieren. In den meist 20- bis 60-minütigen Folgen erzählen sie, was genau sie machen, wie sie zu ihrem Ehrenamt gekommen sind und welche Voraussetzungen es gibt. Reinhören können Sie direkt auf der Website oder überall, wo es Podcasts gibt!

www.handundherz-buxtehude.de

Tobias Habich, Landschaftsgärtner:

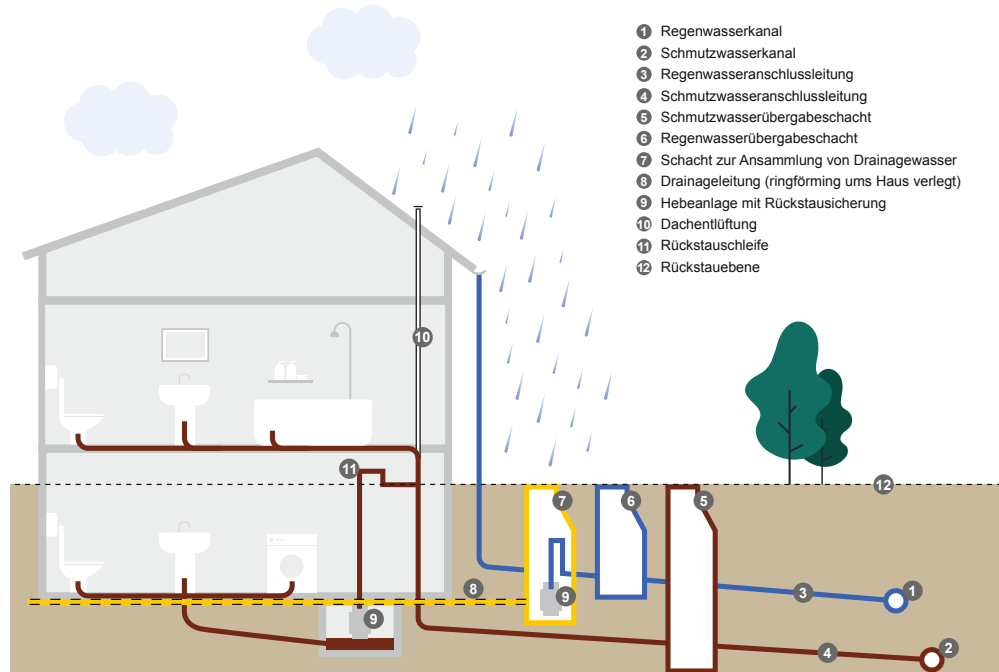
„Seit etwa eineinhalb Jahren trainiere ich den Fußball-Nachwuchs des SuS Sehnde, genauer gesagt die E-Jugend. Die 16 Kinder sind inzwischen eine richtig eingeschworene Truppe, die sich gegenseitig unterstützt und zum Teil auch abseits des Fußballplatzes trifft. Mit Training und dem Spielbetrieb am Wochenende

verbringe ich etwa zehn Stunden pro Woche mit meinem Ehrenamt. Aktuell organisieren wir auch eine kleine Weihnachtsfeier – ein gemeinsamer Abschluss schweiß die Mannschaft noch enger zusammen.“



WISSENSWERTES ZUR GRUNDSTÜCKSENTWÄSSERUNG

Häuser und Grundstücke sind in der Regel an die öffentliche Kanalisation anzuschließen. Was Eigentümerinnen und Eigentümer dabei beachten sollten und warum der richtige Anschluss wichtig ist, erklären wir Ihnen hier.



Anschluss der Grundstücksentwässerung an das öffentliche Kanalnetz.

Durch den Klimawandel werden Extremwetterereignisse wie Starkregen in Zukunft voraussichtlich weiter zunehmen – umso wichtiger ist es, das eigene Haus vor eindringendem Wasser zu schützen. Welche Maßnahmen genau getroffen werden müssen, hängt von verschiedenen Gegebenheiten ab. Unter anderem spielt die Lage des Hauses (zum Beispiel am Fluss oder am Hang) eine Rolle, aber auch der Boden sowie dessen Versickerungsfähigkeit sind entscheidend. Sind diese nicht ausreichend, besteht die Möglichkeit, das sogenannte Drainagewasser zu sammeln und in das öffentliche Kanalnetz einzuleiten.

Was ist eine Drainage?

Die Drainage besteht häufig aus einer Rohrleitung, die ringförmig ums Haus verlegt wird und das Sickerwasser aufnimmt. Dadurch wird verhindert, dass sich Wasser im Boden aufstaut und im schlimmsten Fall in die Kellerräume gedrückt wird.

Soll das Drainagewasser über das öffentliche Kanalnetz entsorgt werden, ist der Anschluss an den richtigen Kanal, den Regenwasserkanal, essenziell. Der Anschluss erfolgt über einen Drainageschacht (siehe Nummer 7 in der Abbildung).

Was passiert, wenn Drainagewasser fälschlicherweise in den Schmutzwasserkanal eingeleitet wird?

Weder die Kanäle selbst noch die Pumpwerke und die Kläranlage sind für zusätzliche große Mengen, wie sie beispielsweise bei Starkregen durch Drainagewasser entstehen können, ausgelegt. Werden diese zusätzlichen Mengen dennoch in den Schmutzwasserkanal eingeleitet, besteht die Gefahr eines Rückstaus. Dadurch können Kellerwände vernässen und Kellerräume verschmutzt werden. Darüber hinaus steigen die Kosten für die Reinigung des Schmutzwassers in der Kläranlage, die am Ende von allen Bürgerinnen und Bürgern gezahlt werden müssen.

Welche Folgen hat das für Eigentümerinnen und Eigentümer?

Der richtige Anschluss der Drainage an den Regenwasserkanal liegt in der Verantwortung des Hauseigentümers und ist nicht Aufgabe eines Stadtwerks. Selbstverständlich beraten wir Sie dennoch gerne zu diesem Thema und unterstützen bei Bedarf. Beispielsweise können durch Absprachen vor Ort öffentliche und private Arbeiten zum Teil aufeinander abgestimmt werden.

Anhand der Baupläne des Hauses können Eigentümerinnen und Eigentümer überprüfen, ob alle Anschlüsse stimmen und diese gegebenenfalls korrigieren lassen.

Bei Fragen wenden Sie sich gern an Julia Wachenhausen.

Telefon: 05138 6050-11

E-Mail: [j.wachenhausen@](mailto:j.wachenhausen@stadtwerke-sehnde.de)

[stadtwerke-sehnde.de](mailto:j.wachenhausen@stadtwerke-sehnde.de)



GESCHENKPAPIER SELBST GESTALTEN

DIY

Wer seinen Weihnachtsgeschenken eine individuelle Note verleihen will, hat verschiedene Möglichkeiten – eine davon ist, das Geschenkpapier selbst zu gestalten. Unsere Variante gelingt kinderleicht!

Sie brauchen:

- ✓ Pappe
- ✓ Stift
- ✓ Schere
- ✓ Moosgummi
- ✓ Dose (Ø ca. 12–15 cm)
- ✓ Kleber
- ✓ Farbe (z. B. Fingerfarbe oder Acrylfarbe)
- ✓ Pinsel

Und so geht's:

1. Die gewünschten Motive aus Pappe ausschneiden und mithilfe dieser Schablonen auf das Moosgummi übertragen und ausschneiden.
2. Die Motive rundherum auf der Dose anordnen und mit doppelseitigem Klebeband befestigen.
3. Die Moosgummimotive mit Farbe bestreichen und die Dose von Rand zu Rand über das Papier rollen. Bei Bedarf weitere Farbe auf die Motive geben.

Tipp: Zu Weihnachten eignen sich zum Beispiel Tannenbäume, Sterne, Schneeflocken oder Schneemänner als Motive. Natürlich können Sie je nach Anlass auch andere Motive ausschneiden – Ihrer Fantasie sind keine Grenzen gesetzt!



Weihnachtlicher No Bake Cheesecake im Glas

Zutaten (4 Portionen)

Für den Boden

- 150 g Spekulatius
- 25 g Pekannüsse

Für die Creme

- 200 g Frischkäse, Doppelrahmstufe
- 200 g Joghurt
- 1 TL Vanilleextrakt
- 3 TL Honig

Für das Topping

- 3 EL brauner Zucker
- 75 g Pekannüsse
- einige Spekulatius

So geht's:

1. Für den Boden Pekannüsse fein hacken, die Spekulatius zerbröseln und beides vermengen. In vier Desertgläser füllen und beiseitestellen.
2. Für die Creme Frischkäse, Joghurt, Vanilleextrakt und Honig gut vermengen. Creme auf den Boden in die Gläser geben und etwa 2 Stunden kalt stellen.
3. Für das Topping Zucker bei mittlerer Hitze schmelzen, Nüsse zugeben und mit dem Karamell vermengen. Auf ein Backpapier geben und abkühlen lassen.
4. Creme aus dem Kühlschrank nehmen, mit den karamellisierten Nüssen und Spekulatiusstückchen dekorieren und servieren.

Tipp: Wer es weniger süß mag, lässt das Karamellisieren der Nüsse einfach weg und verwendet sie pur.

GEWINNSPIEL



Haben Sie Lust, sich von echten Weltklassesportlerinnen und -sportlern einmal so richtig verzaubern zu lassen? Dann lösen Sie unser Rätsel und nehmen Sie am Gewinnspiel teil – als Hauptpreis winken zwei Tickets für das Feuerwerk der Turnkunst in Hannover! Senden Sie das Lösungswort per E-Mail an info@energieversorgung-sehnde.de oder per Post an die unten im Impressum angegebene Anschrift der EVS.

Stichwort: Gewinnspiel
Einsendeschluss: 12.01.2024



Lösungswort:

1	2	3	4	5	6	7	8
---	---	---	---	---	---	---	---

Viel Spaß beim Rätseln und viel Glück!

griech. Göttin der Weisheit	unbewohnte Gegend	Nieder-schlag	Kostbar-keit, Preis	Welt-raum, Kosmos
Mutter der Armen †				6
an dieser Stelle	2		Aristo-kratie	
schmaler Bergein-schnitt			8	
ugs.: nein		zu Hause		Berber-volk in der Sahara
		5		
abge-schlos-sen, fertig	weit oben	ein Leicht-metall (Kw.)		
	1	Halbton unter d	kurz für Abonne-ment	
bevor	engl. Briefan-rede			3
		4		
Fenster-glas	Luftver-schmut-zung		7	

© RateFLIX 2023-655-001

Das können Sie gewinnen:

2 Tickets für das Feuerwerk der Turnkunst – Heartbeat

Vorstellung am 27.01.2024 um 19 Uhr in Hannover

2 Sonderpreise

Unter allen korrekten Einsendungen verlosen wir zusätzlich 2 x Bluetooth-Kopfhörer von JBL im Wert von 49,99 Euro.



Impressum

SEHNDE – voller Energie – Kundenmagazin der Stadtwerke Sehnde, der Energieversorgung Sehnde und der Infrastruktur Sehnde

Herausgeber: Geschäftsführerin Natalie Heinrichs (V.i.S.d.P.), Energieversorgung Sehnde GmbH (EVS), Nordstraße 19, 31319 Sehnde, www.evs-sehnde.de

Redaktion: Natalie Heinrichs, Kerstin Kuhlmei, Adriana Mertens (kreativprotz), Lena Springer (kreativprotz)

Konzeption, Text, Design: kreativprotz GmbH, Dorfstraße 18, 31303 Burgdorf, www.kreativprotz.com

Druck: C. V. Engelhard GmbH, Weidendamm 10, 30167 Hannover

Fotos: EVS, Joachim Lühns, Stadtwerke Sehnde, Tilman Siegert, TSF GmbH, Grundschule Rethmar, Feuerwehr Evern, Unsplash, Freepik, Oleksandr © Adobe Stock, detry26 © Adobe Stock

Gewinnspiel: Teilnahme ab 18 Jahren. Die Gewinne können nicht in bar ausgezahlt werden und sind vom Umtausch ausgeschlossen. Gewinnerinnen und Gewinner werden schriftlich benachrichtigt. Der Rechtsweg ist ausgeschlossen. Sammeleinsendungen bleiben unberücksichtigt. Mitarbeitende der Energieversorgung Sehnde, Stadtwerke Sehnde und Infrastruktur Sehnde sowie deren Angehörige, die im selben Haushalt wohnen, können leider nicht teilnehmen.

Die Gewinnerinnen und Gewinner der letzten Ausgabe

In der letzten Ausgabe unseres Magazins haben wir zwei Eintrittskarten für den Circus Roncalli sowie zwei Sehnde-Gutscheine verlost.

Hauptgewinner Karsten Maske aus Sehnde, vertreten durch seinen Sohn (Foto), freute sich über die Zirkustickets. Die Sehnde-Gutscheine gingen an Sophie Bödecker und Wolfram Schünemann aus Sehnde.

Herzlichen Glückwunsch!

